

脚本功能
(SD→USB文件复制)

样本画面说明书

三菱电机株式会社

关于样本的使用

在使用样本画面及其说明书等文件之前，请首先同意以下各项。

- (1) 只有正在使用本公司产品或有意使用本公司产品的用户才能使用。
- (2) 本公司提供的文件的知识产权归属本公司所有。
- (3) 禁止对本公司提供的文件进行窜改、转载、转让、销售。
但是，可以将部分或全部内容用于用户制作的机器或系统内的本公司产品上。也可以转载、复制、引用、重新排版于本公司用户制作的规格书、设计书、嵌入式产品的使用说明书中。
- (4) 使用本公司提供的文件或从其抽出的数据所造成的任何损失，本公司不予负责。
请用户自行承担 responsibility。
- (5) 请遵守本公司提供的文件中的使用条件。
- (6) 本公司有权利不经通知修改或删除文件。
- (7) 使用本公司提供的文件时，请务必熟读产品手册以及手册中介绍的相关手册。
同时请务必充分注意安全事宜，正确使用。

目录

修订记录.....	4
1. 概要	5
2. 系统构成	5
3. 关于 GOT	5
3.1 自动选择的系统应用程序	5
3.2 画面创建软件的连接机器设置	5
3.3 画面创建软件的以太网设置	6
4. 画面规格	6
4.1 显示语言	6
4.2 画面一览表/切换	6
4.3 画面说明	7
4.3.1 文件复制/删除(B-30001)	7
4.4 使用软元件一览表	8
4.5 注释一览表	8
4.6 脚本一览表	8
5. 模板	11
6. 其他	12
6.1 更改 SD 存储卡内的文件夹名	12
6.2 更改文件名的最大字符数	13

修订记录

样本画面说明书

修订日期	管理编号*	修订内容
2014/3	BCN-P5999-0279	初版

*管理编号记载在右下方。

工程数据

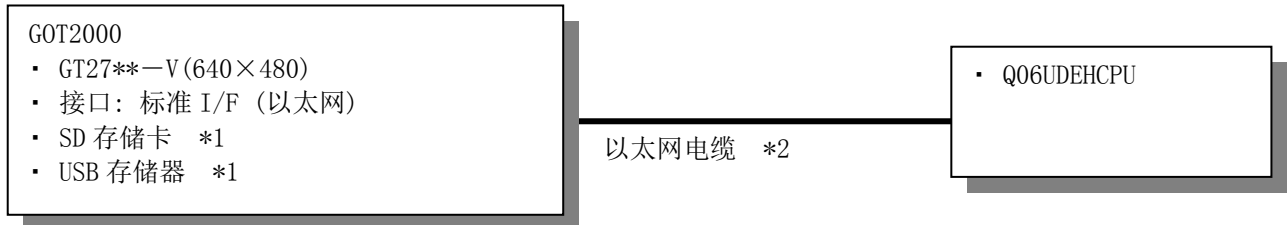
修订日期	工程数据	GT Designer3*	修订内容
2014/3	Script_File-Copy_V_Ver1_C.GTX	1.108N	初版

*制作工程数据时使用的画面创建软件的版本。打开文件时请使用相同版本或更高版本的画面创建软件。

1. 概要

本资料是使用 GOT 的脚本功能(文件操作函数)，从一览表选择 SD 存储卡内的 CSV 文件后，将其复制到 USB 存储器，或是删除的样本画面的说明书。

2. 系统构成



*1: SD 存储卡、USB 存储器，用于脚本功能。

*2: 关于电缆的详细内容，请参照「GOT2000 系列连接手册(三菱电机机器连接篇)」。

3. 关于 GOT

3.1 自动选择的系统应用程序

种类	系统应用程序名称		
基本功能	基本系统应用程序		
	标准字体	中文(简体)	
通讯驱动程序	以太网连接	以太网(MELSEC), Q17nNC, CRnD-700, 网关	
扩展功能	标准字体	日语	
	轮廓字体	黑体	
			英数假名
			日语汉字
		中文(简体)汉字	

3.2 画面创建软件的连接机器设置

详细设置

项目	设置值	备注
GOT 网络号	1	
GOT 站号	2	
GOT 以太网设置	参照下表	
GOT 机器通讯用端口号	5001	
重试次数(次)	3	
启动时间(秒)	3	
通讯超时时间(秒)	3	
发送延迟时间(ms)	0	

GOT 以太网设置

项目	设置值	备注
将 GOT 以太网设置反映到 GOT 本体	勾选	
GOT IP 地址	192.168.3.18	
子网掩码	255.255.255.0	
默认网关	0.0.0.0	
周边 S/W 通讯用端口号	5015	
透明用端口号	5014	

3.3 画面创建软件的以太网设置

	本站	网络号	站号	机器	IP 地址	端口号	通讯方式
1	*	1	1	QnUD (P) V/QnUDEH	192.168.3.39	5006	UDP

4. 画面规格

4.1 显示语言

画面可以显示日语/英语/中文(简体)3种语言。如下所示各种语言的字符串，登录在注释组号 500 的列号 1~3 中。将列号写入语言切换软元件中即可显示与列号相应的语言。

列号	语言
1	中文(简体)
2	日语
3	英语

4.2 画面一览表/切换



基本画面 B-30001: 文件复制/删除

4.3 画面说明

4.3.1 文件复制/删除(B-30001)



概要

使用 GOT 的脚本功能(文件操作函数)，从一览表选择 SD 存储卡内的 CSV 文件后，将其复制到 USB 存储器，或是删除。

详细

- 以一览表显示 SD 存储卡的「\Package1\Sample」文件夹内的 CSV 文件。文件号 10000 以上时，仅能显示后 4 位。
- 更新文件一览表。解除文件选择状态。
- 翻页显示文件一览表。解除文件选择状态。
- 通过指示灯显示可否访问 SD 存储卡、USB 存储器，显示文件选择状态。
 - SD 存储卡：可访问 SD 存储卡时亮灯。
 - USB 存储器：可访问前面 USB 存储器时亮灯。
 - 文件选择：在文件一览表中选中文件时亮灯。
- 对 SD 存储卡「\Package1\Sample」文件夹内的 CSV 文件进行操作。选中文件时才可操作。
 - 复制：将选中的文件从 SD 存储卡复制到前面 USB 存储器中。触摸后 2 秒内再次触摸，即执行复制。
 - 删除：将选中的文件从 SD 存储卡上删除。触摸后 2 秒内再次触摸，即执行删除。
- 显示复制结束/错误、删除结束/错误的信息。
- 使 USB 存储器处于可取出状态。显示「USB 存储器取出」时，即可取出 USB 存储器。
- 为当前显示的画面，所以显示中的画面不被切换。
- 未使用的基本画面切换开关。
- 切换至上次显示画面。
- 切换语言。

备注

- 通过画面脚执行文件一览表显示、文件复制、文件删除、初始值设置等处理。关于画面脚本的详细内容，请参照「4.6 脚本一览表」。
- 文件名最大支持 33 字符。关于更改文件名的最大字符数、SD 存储卡内文件夹名，请参照「6. 其他」。
- 使用开关 11 切换画面显示语言的同时，系统语言也会被切换。

4.4 使用软元件一览表

画面上的开关和指示灯等使用的软元件，有些同时也在脚本等的公共设置中被使用。批量更改此类软元件时，推荐使用[批量更改]。关于[批量更改]的详细内容，请参照「GT Designer3 (GOT2000) 帮助」。

4.4.1 连接机器的软元件

类型	软元件编号	用途
位	未使用	
字	未使用	

4.4.2 GOT 内部软元件

类型	软元件编号	用途
位	GB40	脚本触发(通常 ON)
	GB61000	文件一览表更新脚本触发
	GB61001	文件复制脚本触发
	GB61002	文件删除脚本触发
	GS251.b0	驱动器可访问通知(A 驱动器)
	GS251.b2	驱动器可访问通知(E 驱动器)
	GS1024.b0	USB 驱动器公共信息(E 驱动器可取出)
	GS1024.b8	USB 驱动器公共信息(E 驱动器可使用)
	GS1824.b0	USB 驱动器公共控制(E 驱动器取出)
字	GD60000	基本画面切换
	GD60021	语言切换
	GD60022	系统语言切换
	GD61000	选择文件用偏置
	GD61001	一览表滚动用偏置
	GD61002	file_getlist 函数返回值
	GD61003	file_copy 函数返回值
	GD61004	file_delete 函数返回值
	GD61005	一览表选择行
	GD61010~GD61179	文件名显示用字符串显示
	TMP800	脚本运算用

4.5 注释一览表

注释组号	注释号	使用处
500	No. 1~3、10~23	B-30001

4.6 脚本一览表

项目	设置
工程脚本	无
画面脚本	B-30001
对象脚本	无
脚本符号	有
对象脚本符号	无

4.6.1 工程脚本

未设置

4.6.2 画面脚本

基本画面 30001

脚本号	30101	脚本名	Script30101
注释	初始值设置		
数据类型	带符号 BIN16	触发类型	上升沿 GB40
<pre>[w:GD61000] = 0; //Offset for File Selection [w:GD61001] = 0; //Offset for List Scroll [w:GD61002] = 0; //file_getlist Return Value [w:GD61003] = 1; //file_copy Return Value [w:GD61004] = 1; //file_delete Return Value [w:GD61005] = 0; //List Selected Line set([b:GB61000]); //List Update Script Trigger</pre>			
脚本号	30102	脚本名	Script30102
注释	文件一览表更新(文件名取得)		
数据类型	带符号 BIN16	触发类型	上升沿 GB61000
<pre>//Update File List //GB61000: Script Trigger //GD61001: Offset for List Scroll //GD61002: file_getlist Return Value //GD61010: File List Storage Top Device #pragma file_name_length (file_length) [w:TMP800] = 0; fmov([w:TMP800], [w:GD61010], list_word); //Clear File List Storage Area [s16:GD61002] = file_getlist("A:\\Package1\\Sample\\", "*.CSV", [u16:GD61010], [u16:GD61001], 10, file_length); //Get 10 CSV files from the Package1-Sample folder in an SD card [b:GB61000] = OFF; //Reset Script Trigger</pre>			
脚本号	30103	脚本名	Script30103
注释	选择文件复制		
数据类型	带符号 BIN16	触发类型	上升沿 GB61001
<pre>//Copy Selected File //GB61001: Script Trigger //GD61000: Offset for Selected File //GD61003: file_copy Return Value //GD61005: List Selected Line //GD61010: File List Storage Top Device #pragma file_name_length (file_length) [w:GD61003] = 1; //Return value 1 as the initial value to recognize a normal end of copying [w:GD61000] = ([w:GD61005]-1) * file_length_word; //Set Offset Value of Selected File [s16:GD61003] = file_copy("A:\\Package1\\Sample\\", [u16:GD61010][u16:GD61000], "E:\\", "", 1); //Copy the specified file in the Package1-Sample folder in an SD card to the root directory of the front USB memory rst([b:GB61001]); //Reset Script Trigger</pre>			

脚本号	30104	脚本名	Script30104
注释	选择文件删除		
数据类型	带符号 BIN16	触发类型	上升沿 GB61002
<pre>//Delete Selected File and Update File List //GB61000: File List Update Script Trigger //GB61002: Script Trigger //GD61000: Offset for Selected File //GD61004: file_delete Return Value //GD61005: List Selected Line //GD61010: File List Storage Top Device #pragma file_name_length (file_length) [w:GD61000] = ([w:GD61005]-1) * file_length_word; //Set Offset Value of Selected File [s16:GD61004] = file_delete("A:\\Package1\\Sample\\", [u16:GD61010][u16:GD61000]); //Delete Selected File from the Package1-Sample folder in an SD card [w:GD61005] = 0; //Clear List Selected Line set([b:GB61000]); //Set File List Update Script Trigger rst([b:GB61002]); //Reset Script Trigger</pre>			
脚本号	30105	脚本名	Script30105
注释	USB 取出控制		
数据类型	带符号 BIN16	触发类型	上升沿 GS1024.b8
<pre>rst([b:GS1024.b0]); //USB Drive Common Information (E Drive Removable) rst([b:GS1824.b0]); //USB Drive Common Control (E Drive Remove)</pre>			

4.6.3 对象脚本

未设置

4.6.4 脚本符号

符号名	软元件及常数	备注
file_length	33	文件名最大字符数
file_length_word	17	1 文件名最大字数 (文件名最大字符数 ÷ 2 的整数部分 + 1)
list_word	170	一览表存储区字数 (1 文件名最大字数 × 10 (一览表行数))

4.6.5 对象脚本符号

未设置

5. 模板

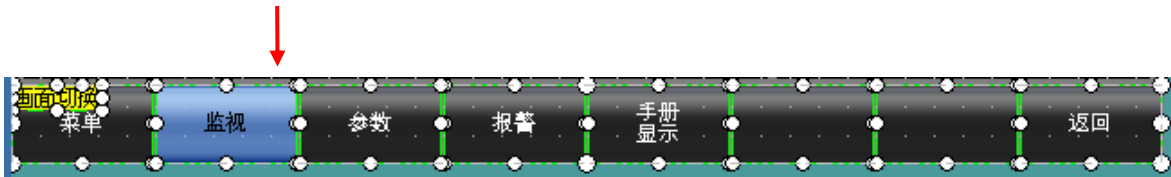
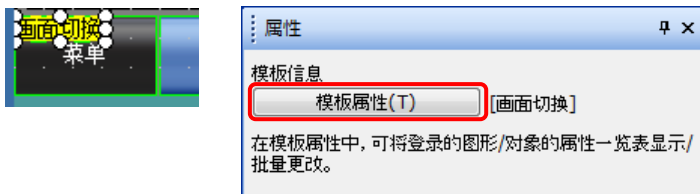
模板是指图形和对象的集合体。因为将相关设置都作为模板的属性一并进行了登录，所以可以简单地批量更改软元件、颜色等。关于更改属性设置值的详细内容，请参照「GT Designer3 (GOT2000) 帮助」。



模板信息仅在画面创建软件的编辑画面上显示，不会显示在 GOT 的显示画面中。

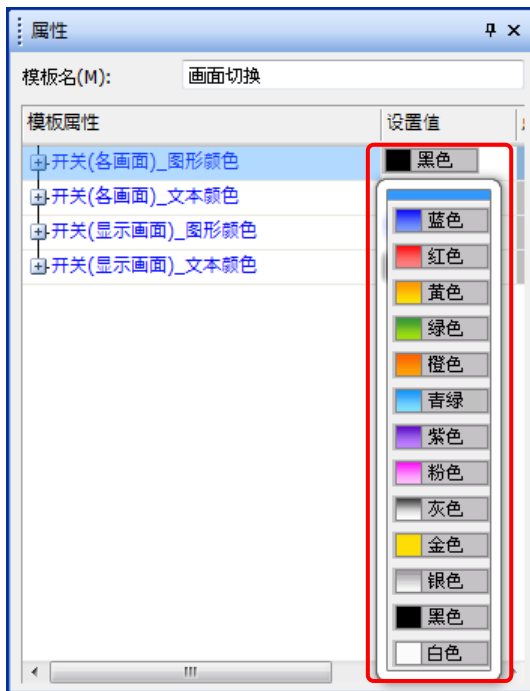
例:更改开关(各画面)的图形颜色时

- (1) 选择[模板信息]，点击[模板属性](或双击[模板信息])



登录在模板中的图形、对象将变为被选择状态。

- (2) 双击[开关(各画面)_图形颜色]的[设置值]，选择要更改的颜色

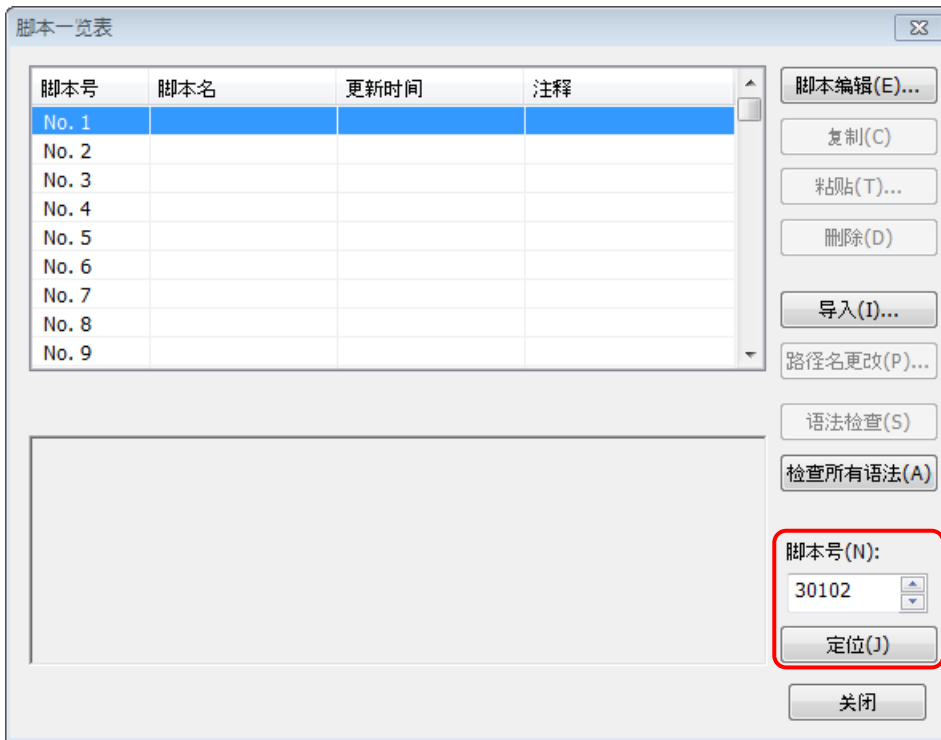


6. 其他

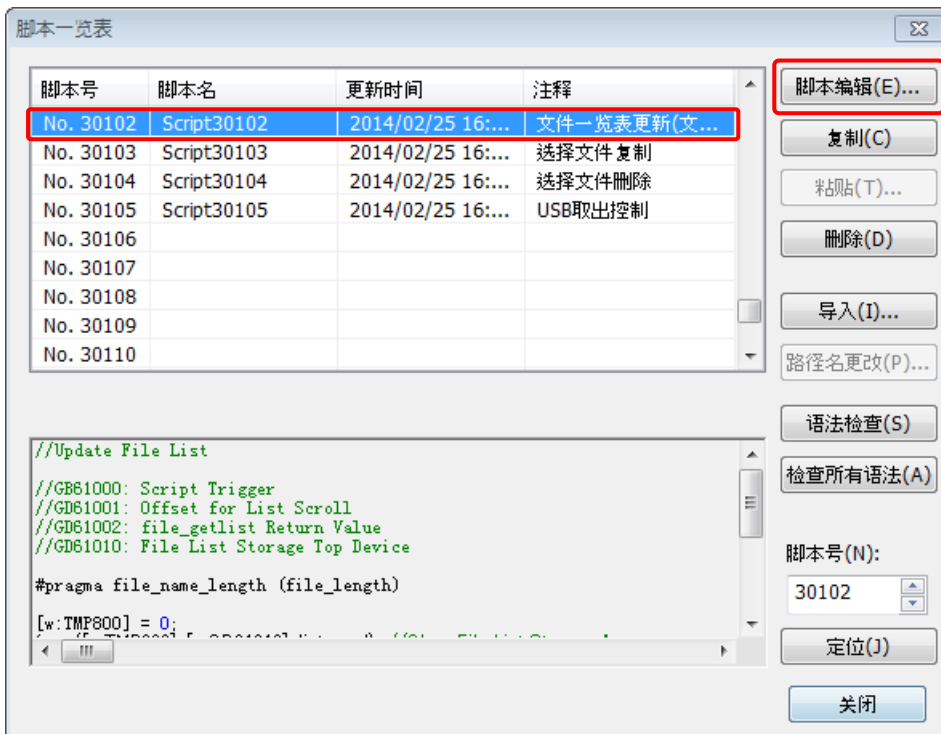
6.1 更改 SD 存储卡内的文件夹名

此样本画面，操作 SD 存储卡「\Package\Sample」文件夹内的 CSV 文件。更改文件夹名时，请按照以下步骤更改脚本号 30102、30103、30104 中记载的文件夹名。

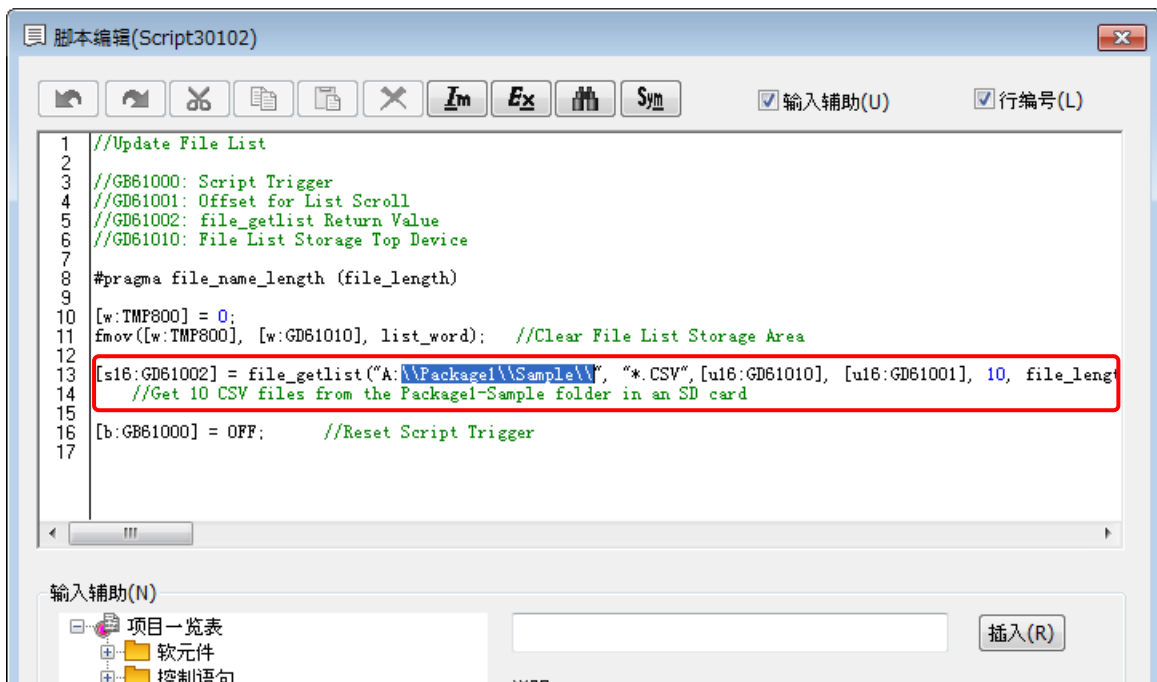
- (1) 选择菜单[公共设置]-[脚本]-[脚本一览表]。
- (2) 在脚本一览表对话框的脚本号中输入 30102，点击[定位]。



- (3) 选择脚本号 30102，点击[脚本编辑]。



- (4) 在打开的脚本编辑器中，将「\\Package1\\Sample\\」更改为任意的文件夹名。
注) 路径使用的分隔符 (\\), 请改为「\\」。



- (5) 记载在脚本号 30103、30104 中的文件夹名，可用同样方法更改。

6.2 更改文件名的最大字符数

此样本画面可操作最大 33 字符的 CSV 文件。更改文件名的最大字符数时，请作如下更改。

- (1) 更改脚本符号的[软元件及常数]。

file_length : 设置文件名的最大字符数。
file_length_word : 显示文件名的[字符串显示]所需要的字数。
 设置为「file_length」的值÷2 的整数部分+1 的值。
list_word : 存储文件一览表所需要的字数。
 设置为「file_length_word」的值×10(文件名一览表的行数)的值。

- (2) 将 B-30001 中文件名一览表的[字符串显示]的[显示位数]更改为文件名的最大字符数。

- (3) 更改 B-30001 中文件名一览表第 2 行以后的[字符串显示]的软元件。

更改文件名一览表的[字符串显示]的软元件，使软元件的间隔与脚本符号「file_length_word」中的设定值相等。

- (4) 修正画面布局。